

Schulabgängerbefragung in Köln

seit 2006 **online** unter Berufswahl:

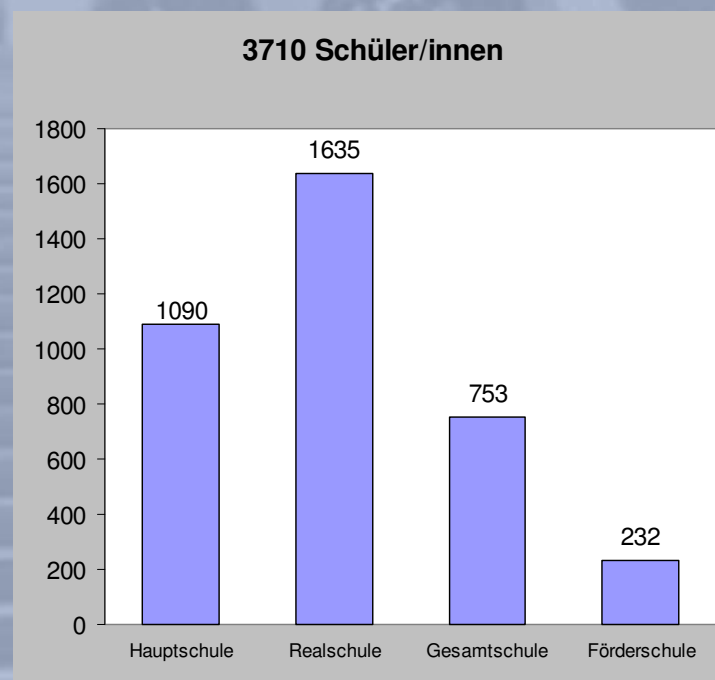
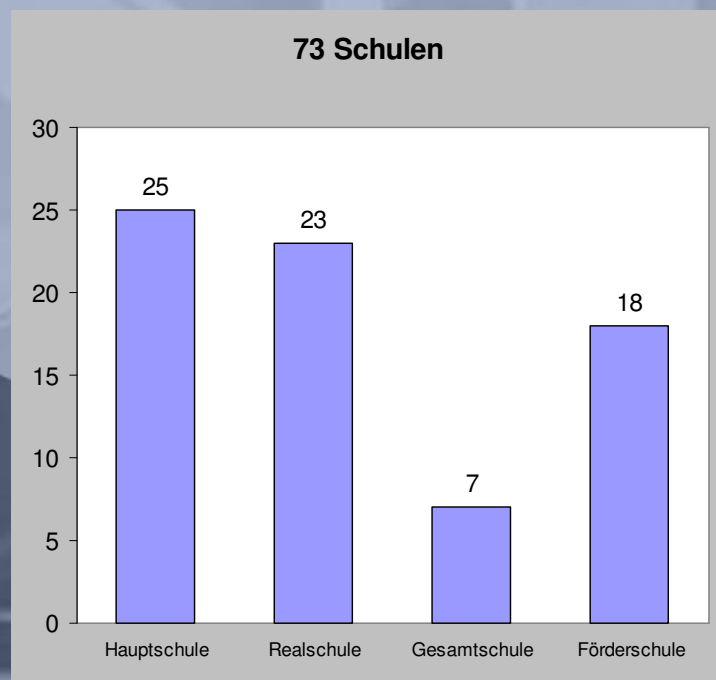
bildung.koeln.de

Integrationsrat

21.06.2011

Ergebnisse 2011

Beteiligte Schulen und Schüler/innen



Methodisches Vorgehen

Inhalte:

- Persönliche Daten
- Im Zentrum stehen die Wünsche und Vorhaben sowie die Alternativen

Zeitpunkt:

- Aktivierende Befragung im 10. Schuljahr nach dem Halbjahreszeugnis

Auswertung:

- alle Schulen erhalten unmittelbar eine Grundausswertung für Ihre Schule

Gesamtauswertung

- (Amt für Stadtentwicklung und Statistik der Stadt Köln)
 - Bestandteil des Kölner Ausbildungsmonitoring

- **Die Befragung ist so aufbereitet, das sie an den Schulen ohne Vorbereitung durchgeführt werden kann**

- **Die Schulen erhalten eine Befragungsanleitung, den Benutzernamen und das Passwort**

- **Paralleles Arbeiten im Computerraum möglich**

- **Zeitdauer pro Schüler/in durchschnittlich 5 Minuten**

- **Bestandteil des Berufswahlunterricht**



Ergebnisse 2011 im Vergleich zu den Vorjahren

| Nach Abschluss der 10. Klasse würde ich am liebsten..... | Insgesamt 2007 | Insgesamt 2008 | Insgesamt 2009 | Insgesamt 2010 | Insgesamt 2011 |
|--|-------------------|-------------------|-------------------|-------------------|-------------------|
| ..eine berufliche Ausbildung beginnen | 34,8 | 32,1 | 32,1 | 31,0 | 27,1 |
| ..einen Bildungsgang des Berufskolleg besuchen | 34,4 | 31,2 | 31,8 | 32,9 | 33,7 |
| ..die 11. Klasse Gymnasium/Gesamtschule besuchen | 18,4 | 23,2 | 25,4 | 26,3 | 27,8 |
| ..einen berufsvorbereitenden Lehrgang der Arbeitsagentur besuchen | 2,8 | 3,4 | 1,3 | 1,3 | 1,9 |
| ..etwas anderes machen | 3,0 | 3,0 | 2,8 | 2,5 | 2,8 |
| ..weiß ich noch nicht, was ich tun werde | 2,5 | 2,7 | 2,8 | 1,8 | 2,1 |
| .. ich habe bereits einen Ausbildungsplatz | 3,9 | 4,5 | 3,8 | 4,2 | 4,6 |



Ergebnisse 2011

Wünsche nach der Klasse 10

| Nach Abschluss der Klasse 10 würde ich am liebsten ... | Schulform | | | | insgesamt | |
|---|------------------|-----------------|-------------------|-------------------|-----------|-------|
| | Haupt- schule | Real- schule | Gesamt- schule | Förder- schule | 2011 | 2010 |
| eine berufliche Ausbildung beginnen | 45,6 | 17,6 | 17,0 | 39,3 | 27,0 | 30,8 |
| einen Bildungsgang des Berufskollegs besuchen | 35,1 | 36,2 | 33,0 | 11,9 | 33,8 | 33,1 |
| die 11. Klasse Gymnasium/Gesamtschule besuchen | 8,9 | 37,2 | 42,7 | 0,9 | 27,8 | 26,4 |
| einen berufsvorbereitenden Lehrgang des Arbeitsamtes besuchen | 0,8 | 0,2 | 0,1 | 25,6 | 1,9 | 1,3 |
| etwas ganz anderes machen | 3,0 | 1,9 | 2,6 | 9,6 | 2,8 | 2,5 |
| weiß noch nicht, was ich tun werde | 1,4 | 1,4 | 1,9 | 11,4 | 2,1 | 1,8 |
| ich habe bereits einen Ausbildungsplatz | 5,2 | 5,5 | 2,7 | 1,4 | 4,6 | 4,2 |
| insgesamt (%) | 100,0 | 100,0 | 100,0 | 100,0 | 100,0 | 100,0 |
| insgesamt (abs.) | 1 080 | 1 627 | 742 | 219 | 3 668 | 3 656 |
| Überdurchschnittliche Werte sind grau unterlegt. | | | | | | |



Wünsche nach Klasse 10 nach Nationalität

| Nach Abschluss der Klasse 10 würde ich am liebsten ... | Nationalität | | | | | insgesamt | |
|---|--------------|----------|-------------|------------------|----------|-----------|-------|
| | deutsch | türkisch | italienisch | sonstiges Europa | sonstige | abs. | % |
| eine berufliche Ausbildung beginnen | 28,2 | 25,3 | 32,6 | 25,5 | 19,3 | 984 | 27,0 |
| einen Bildungsgang des Berufskollegs besuchen | 32,1 | 38,5 | 36,0 | 34,9 | 33,8 | 1.232 | 33,8 |
| die 11. Klasse Gymnasium/Gesamtschule besuchen | 26,9 | 29,2 | 19,1 | 27,2 | 37,7 | 1.016 | 27,9 |
| einen berufsvorbereitenden Lehrgang des Arbeitsamtes besuchen | 2,0 | 0,9 | 3,4 | 3,8 | 0,4 | 68 | 1,9 |
| etwas ganz anderes machen | 3,1 | 2,2 | 1,1 | 3,4 | 2,2 | 102 | 2,8 |
| weiß noch nicht, was ich tun werde | 1,8 | 2,2 | 2,2 | 2,6 | 4,4 | 77 | 2,1 |
| ich habe bereits einen Ausbildungsplatz | 5,9 | 1,8 | 5,6 | 2,6 | 2,2 | 168 | 4,6 |
| insgesamt (%) | 100,0 | 100,0 | 100,0 | 100,0 | 100,0 | | 100,0 |
| insgesamt (abs.) | 2.355 | 740 | 89 | 235 | 228 | 3.647 | |
| Überdurchschnittliche Werte sind grau unterlegt. | | | | | | | |



Nationalität

| Nationalität | Schulform | | | | Insgesamt | |
|-------------------|------------------|-----------------|-------------------|-------------------|-----------|-------|
| | Haupt- schule | Real- schule | Gesamt- schule | Förder- schule | % | abs. |
| deutsch | 57,5 | 67,2 | 68,6 | 64,5 | 64,5 | 2 378 |
| türkisch | 25,2 | 19,6 | 16,3 | 14,3 | 20,3 | 747 |
| italienisch | 3,4 | 1,9 | 1,6 | 3,9 | 2,4 | 89 |
| iranisch/persisch | 0,4 | 0,8 | 1,3 | 1,3 | 0,8 | 30 |
| spanisch | 0,2 | 0,1 | 0,4 | 0,4 | 0,2 | 8 |
| russisch | 0,5 | 1,5 | 1,6 | 0,4 | 1,1 | 42 |
| polnisch | 1,1 | 0,5 | 1,5 | 0,0 | 0,8 | 31 |
| serbisch | 1,6 | 0,4 | 0,9 | 4,3 | 1,1 | 40 |
| griechisch | 0,7 | 0,7 | 0,3 | 0,9 | 0,7 | 24 |
| sonstiges Europa | 2,6 | 2,6 | 1,3 | 5,2 | 2,5 | 93 |
| arabisch | 1,1 | 0,9 | 0,5 | 0,4 | 0,9 | 32 |
| sonstige | 5,8 | 3,6 | 5,6 | 4,3 | 4,7 | 174 |
| insgesamt (%) | 100,0 | 100,0 | 100,0 | 100,0 | 100,0 | |
| insgesamt (abs.) | 1 085 | 1 624 | 748 | 231 | | 3 688 |

Überdurchschnittliche Werte sind grau unterlegt.



Familiensprache und Nationalität

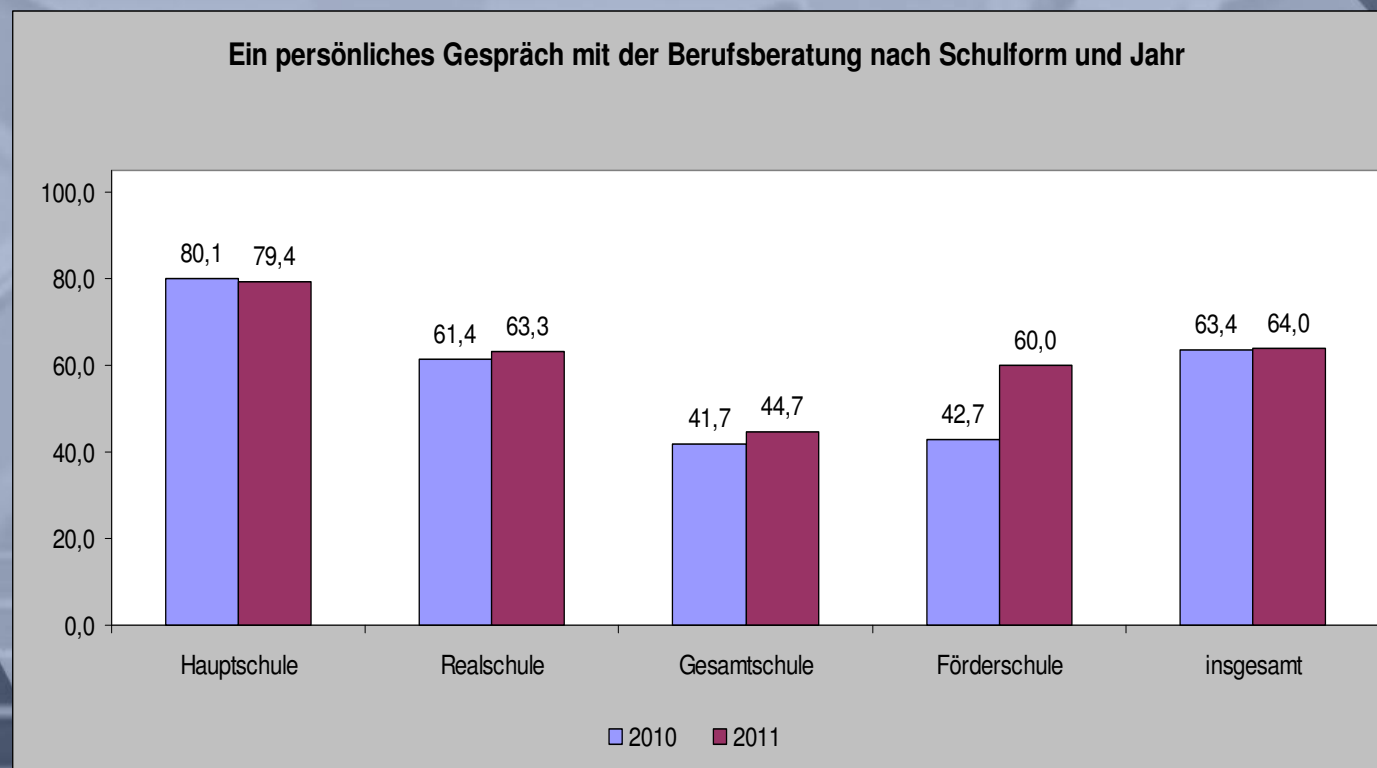
| Familiensprache | Nationalität | | | | | | |
|----------------------------------|--------------|----------|-------------|-----------------------|---------------------|----------|-----------|
| | deutsch | türkisch | italienisch | iranisch/ persisch | sonstiges Europa | sonstige | insgesamt |
| deutsch | 69,4 | 1,1 | 10,1 | 6,7 | 6,4 | 4,4 | 45,9 |
| türkisch | 2,0 | 25,1 | 0,0 | 0,0 | 0,8 | 1,0 | 6,5 |
| kurdisch | 0,4 | 0,4 | 0,0 | 0,0 | 0,0 | 6,3 | 0,7 |
| russisch | 1,1 | 0,0 | 0,0 | 0,0 | 8,9 | 2,4 | 1,4 |
| italienisch | 0,3 | 0,0 | 19,1 | 0,0 | 0,0 | 0,0 | 0,6 |
| polnisch | 0,3 | 0,1 | 0,0 | 0,0 | 5,1 | 0,0 | 0,6 |
| iranisch/persisch | 0,2 | 0,0 | 0,0 | 33,3 | 0,0 | 1,9 | 0,5 |
| deutsch & türkisch | 8,3 | 67,4 | 0,0 | 0,0 | 0,4 | 0,5 | 19,0 |
| deutsch & kurdisch | 0,3 | 0,0 | 0,0 | 0,0 | 0,0 | 2,4 | 0,3 |
| deutsch & russisch | 2,0 | 0,0 | 0,0 | 0,0 | 8,1 | 1,9 | 1,9 |
| deutsch & italienisch | 1,2 | 0,0 | 62,9 | 0,0 | 0,4 | 0,0 | 2,3 |
| deutsch & polnisch | 2,8 | 0,0 | 0,0 | 0,0 | 6,4 | 0,0 | 2,2 |
| deutsch & sonstige Sprache/n | 9,4 | 4,4 | 6,7 | 53,3 | 32,6 | 39,3 | 11,9 |
| sonstige europäische Sprache/n | 0,6 | 0,0 | 0,0 | 0,0 | 28,0 | 1,9 | 2,3 |
| außereuropäische Sprache/n | 0,3 | 0,0 | 0,0 | 0,0 | 0,4 | 4,9 | 0,5 |
| sonstige Sprache/n | 0,8 | 0,0 | 0,0 | 3,3 | 0,4 | 27,7 | 2,2 |
| Sprachkombinationen ohne deutsch | 0,6 | 1,5 | 1,1 | 3,3 | 2,1 | 5,3 | 1,2 |
| insgesamt (%) | 100,0 | 100,0 | 100,0 | 100,0 | 100,0 | 100,0 | 100,0 |
| insgesamt (abs.) | 2 358 | 742 | 89 | 30 | 236 | 206 | 3 661 |

Überdurchschnittliche Werte sind grau unterlegt.
Lesehilfe:
Von denen, die "Deutsch" als Nationalität angeben, sprechen 69,4% nur deutsch;
nur 45,9% geben deutsch als ausschliessliche Familiensprache an.



Ergebnisse 2011

Persönliches Gespräch mit der Berufsberatung



Bereits vorhandener Ausbildungsplatz

Vergleich 2010-2011

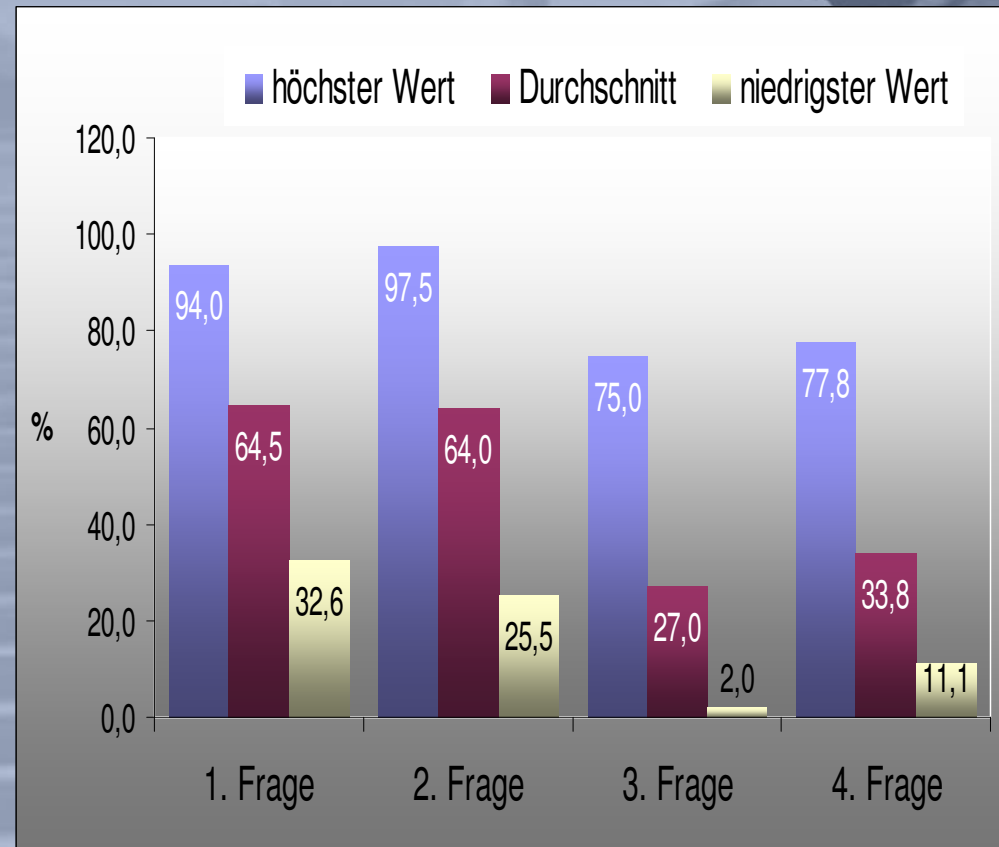
| Ich habe bereits einen Ausbildungsplatz | | 2011 | | 2010 |
|---|--------------------------------------|------|-------|-------|
| | | abs. | % | % |
| Geschlecht | Männlich | 93 | 55,4 | 71,1 |
| | Weiblich | 75 | 44,6 | 28,9 |
| | insgesamt | 168 | 100,0 | 100,0 |
| Nationalität | deutsch | 139 | 82,7 | 77,8 |
| | türkisch/kurdisch | 13 | 7,7 | 11,8 |
| | sonstige | 16 | 9,5 | 10,5 |
| | insgesamt | 168 | 100,0 | 100,0 |
| Familiensprache | deutsch | 120 | 71,4 | 70,6 |
| | deutsch & sonstige Sprache/n | 33 | 19,6 | 20,3 |
| | sonstige Sprache/n | 15 | 8,9 | 9,2 |
| | insgesamt | 168 | 100,0 | 100,0 |
| Abschluss | Hauptschulabschluss nach Klasse 9 | 2 | 1,2 | 0,0 |
| | Hauptschulabschluss nach Klasse 10 | 42 | 25,0 | 20,5 |
| | Fachoberschulreife | 65 | 38,7 | 37,7 |
| | Fachoberschulreife mit Qualifikation | 59 | 35,1 | 41,1 |
| | Lernbehindertenabschluss | 0 | 0,0 | 0,7 |
| | ohne Abschluss | 0 | 0,0 | 0,0 |
| | insgesamt | 168 | 100,0 | 100,0 |



Bandbreite der Ergebnisse

Fragen:

1. Deutsche Nationalität
2. Gespräch mit der Berufsberatung
3. Ausbildungsplatzwunsch
4. Bildungsgang am Berufskolleg



Schulabgängerbefragung in Köln

Regina Linke

Vielen Dank für Ihre Aufmerksamkeit!

