



Personalcontrolling

Personalstatistik

absolut • vollzeitverrechnet • Entwicklung • Demografie
• Personalzu- und Personalabgänge •

1. Halbjahr 2012

Juli 2012



INHALT

GRUNDLAGEN	1
PERSONALSTATISTIK	2
STAMMPERSONAL – VERHÄLTNIS MÄNNER / FRAUEN	3
STAMMPERSONAL – VERHÄLTNIS STATUSGRUPPEN	3
STAMMPERSONAL – TEILZEITBESCHÄFTIGTE / TEILZEITQUOTE	4
STAMMPERSONAL – TEILZEITBESCHÄFTIGTE - VERHÄLTNIS MÄNNER / FRAUEN	5
ENTWICKLUNG PERSONALSTATISTIK GESAMTVERWALTUNG	6
ENTWICKLUNG STAMMPERSONAL SEIT 2003	7
ALTERSSTRUKTUR STAMMPERSONAL	8
DURCHSCHNITTSALTER STAMMPERSONAL NACH STATUS UND GESCHLECHT	8
DURCHSCHNITTSALTER STAMMPERSONAL NACH FACHBEREICHEN	9
DURCHSCHNITTSALTER STAMMPERSONAL NACH LAUFBAHNEN	10
DEMOGRAFISCHE ENTWICKLUNG - STAMMPERSONAL	11
DEMOGRAFISCHE ENTWICKLUNG	12
STAMMPERSONAL - 1. HALBJAHR 2012 - DIENSTSTELLEN MIT DEN HÖCHSTEN PERSONALZU- UND -ABGÄNGEN	13
STAMMPERSONAL - 1. HALBJAHR 2012 - PERSONALZU- UND -ABGÄNGE IN DEN FACHBEREICHEN	14
STAMMPERSONAL -1. HALBJAHR 2012 - PERSONALZU- UND -ABGÄNGE IN DEN DEZERNATEN.	14
STAMMPERSONAL - 1. HALBJAHR 2012 PERSONALZU- UND -ABGÄNGE NACH EIN- BZW. AUSTRITTSARTEN	15



Grundlagen

Buchungskreise	budgetrelevanter Personalbestand
	0020 Kernverwaltung
	Personalbestand der eigenbetriebsähnlichen Einrichtungen und des Sondervermögens
	0026 Gebäudewirtschaft
	0046 Bühnen
	0047 Orchester
	WRM0 Wallraf-Richartz-Museum / Fondation Corboud
	1100 ZVK und Beihilfe

Auswertungszeitraum 01.01.2012 bis 30.06.2012

Datenbasis vom 18.07.2012

Ausgeschlossenen Personenkreis Gast-Personal (Künstler, Musiker bei den Bühnen und beim Orchester)
Gestellungen (z.B. Versorgungsverwaltung)

Definition: In die Personalstatistik fließen alle im SAP-System erfassten Personalfälle ein, außer Versorgungsempfänger/innen. Zu beachten ist, dass bis dato die Mitarbeiter/innen in der Freistellungsphase der Altersteilzeit grundsätzlich aufgrund ihrer Budgetrelevanz als aktives Personal gerechnet wurden. Aufgrund neuer Auswertungsmöglichkeiten wird dieser Personenkreis in diesem Bericht erstmalig separat ausgewiesen.

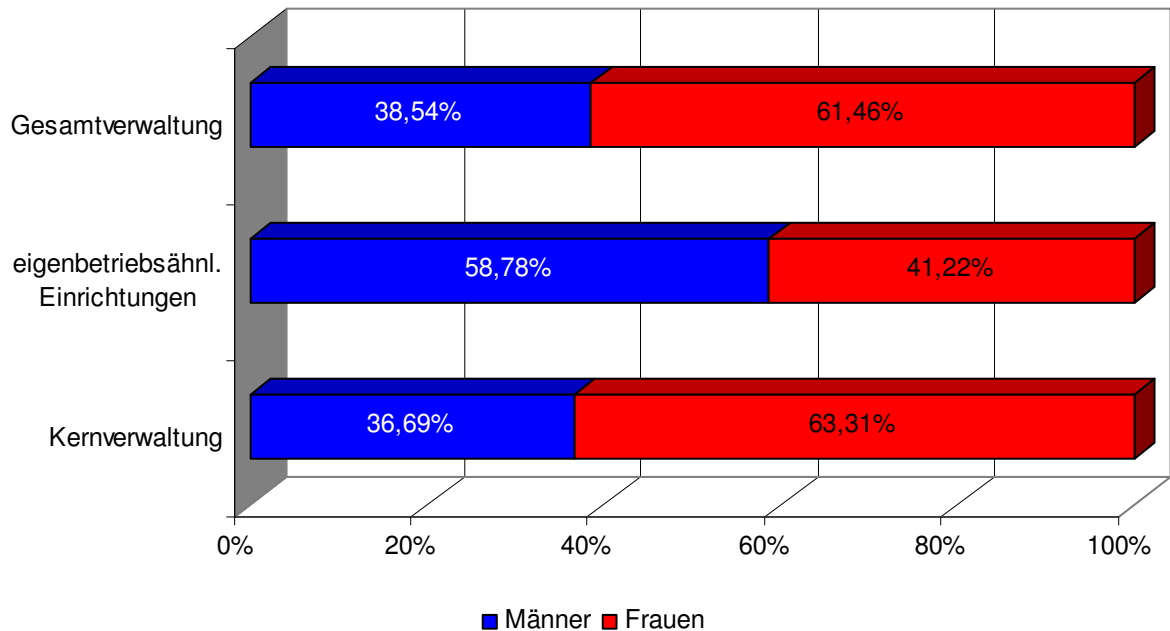
Aussagen der Auswertungen: Die Auswertungen beschreiben den Personalbestand zum 30.06.2012 im Vergleich zum 31.12.2011, die Entwicklung des Personalbestandes seit 2000 sowie die Personalzu- und -abgänge im ersten Halbjahr 2012 in Bezug auf das Stammpersonal. **Unterjährige Beschäftigungen** (Ein- und Austritt der Beschäftigten zwischen 01.01.2012 und 30.06.2012) **werden nicht betrachtet.**



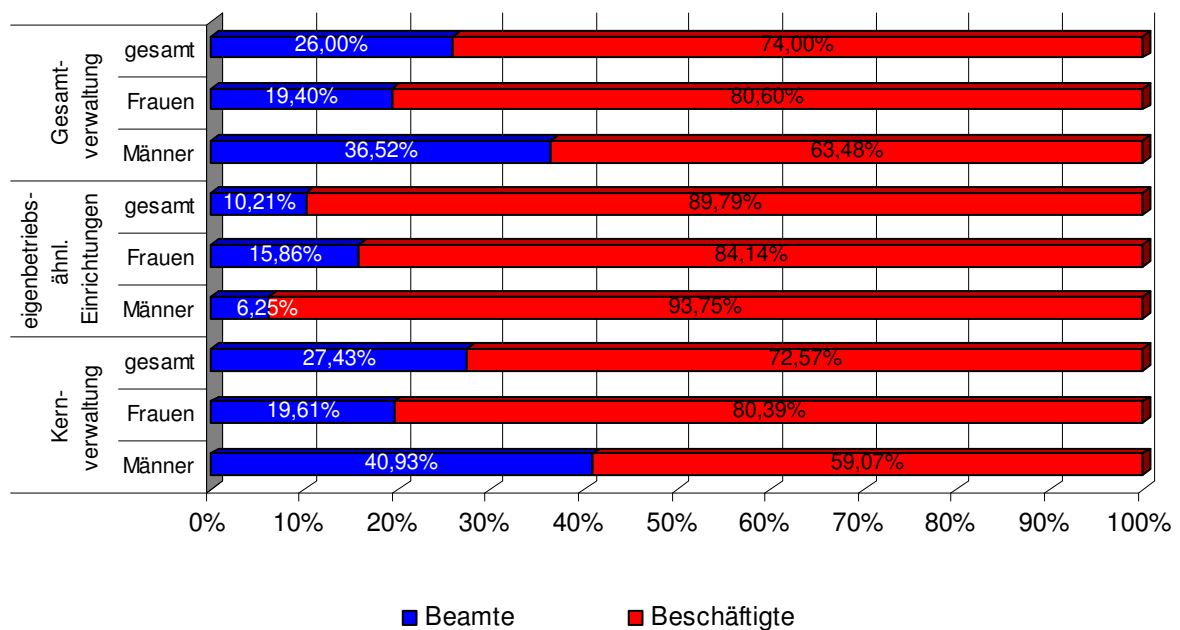
Personalstatistik

Kategorie	Geschlecht	Kernverwaltung		eigenbetriebsähnliche Einrichtungen / Sondervermögen		Gesamtverwaltung	
		Anzahl	Vollzeit	Anzahl	Vollzeit	Anzahl	Vollzeit
Stammpersonal	Männer	5.487	5.304,03	800	773,50	6.287	6.077,53
	Frauen	9.466	7.822,99	561	492,82	10.027	8.315,81
Stammpersonal Ergebnis		14.953	13.127,02	1.361	1.266,32	16.314	14.393,34
Abgeordnete	Männer	45	43,87			45	43,87
	Frauen	58	49,25			58	49,25
Abgeordnete Ergebnis		103	93,12			103	93,12
Honorarkäfte	Männer	4	0,50			4	0,50
	Frauen	2	0,59			2	0,59
Honorarkäfte Ergebnis		6	1,09			6	1,09
Anwärter	Männer	99	98,73			99	98,73
	Frauen	105	105,00			105	105,00
Anwärter Ergebnis		204	203,73			204	203,73
Ausbildung	Männer	101	101,00	12	12,00	113	113,00
	Frauen	124	122,30	8	8,00	132	130,30
Ausbildung Ergebnis		225	223,30	20	20,00	245	243,30
Praktikanten / Volontäre	Männer	18	17,82	5	4,00	23	21,82
	Frauen	131	124,87	18	16,00	149	140,87
Praktikanten / Volontäre Ergebnis		149	142,69	23	20,00	172	162,69
Qualifizierung	Männer	10	10,00			10	10,00
	Frauen	30	24,24			30	24,24
Qualifizierung Ergebnis		40	34,24			40	34,24
Zivildienst / BFD	Männer	9	9,00			9	9,00
	Frauen	8	8,00			8	8,00
Zivildienst / BFD Ergebnis		17	17,00			17	17,00
ATZ-Freizeitphase	Männer	139	69,45	16	8,00	155	77,45
	Frauen	138	60,33	6	2,50	144	62,83
ATZ-Freizeitphase Ergebnis		277	129,78	22	10,50	299	140,28
Budgetrelevanter Personalbestand							
	Männer	5.912	5.654,40	833	797,50	6.745	6.451,90
	Frauen	10.062	8.317,57	593	519,32	10.655	8.836,89
Budgetrelevanter Personalbestand		15.974	13.971,97	1.426	1.316,82	17.400	15.288,79
Beurlaubte	Männer	60	60,00	8	8,00	68	68,00
	Frauen	911	911,00	32	32,00	943	943,00
Beurlaubte Ergebnis		971	803,80	40	40,00	1.011	1.011,00
Gesamtergebnis		16.945	14.775,77	1.466	1.356,82	18.411	16.299,79

Stammpersonal – Verhältnis Männer / Frauen



Stammpersonal – Verhältnis Statusgruppen



Stammpersonal – Teilzeitbeschäftigte / Teilzeitquote

	Verwaltung			eigenbetriebsähn. Einrichtungen / Sondervermögen			Gesamtverwaltung		
	m	w	gesamt	m	w	gesamt	m	w	gesamt
Personalbestand	436	4.107	4.543	65	178	243	501	4.285	4.786
davon Beamte	97	824	921	0	36	36	97	860	957
davon Beschäftigte	339	3.283	3.622	65	142	207	404	3.425	3.829
Teilzeitquote			30,38%			17,85%			29,34%

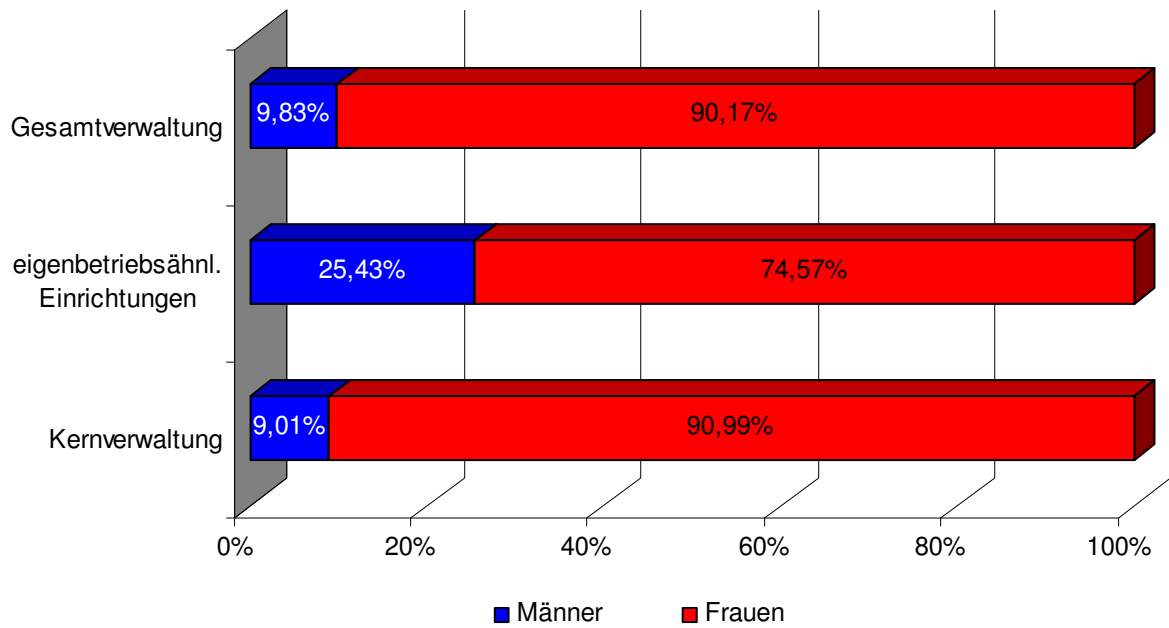
Reduziert um die Beschäftigten in der Arbeitsphase der Altersteilzeit ergibt sich folgendes Bild:

	Verwaltung			Eigenbetriebsähn. Einrichtungen / Sondervermögen			Gesamtverwaltung		
	m	w	gesamt	m	w	gesamt	m	w	gesamt
Personalbestand	402	4.058	4.460	59	173	232	461	4.231	4.692
davon Beamte	78	808	886		36	36	78	844	922
davon Beschäftigte	324	3.250	3.574	59	137	196	383	3.387	3.770
Teilzeitquote			29,83%			17,05%			28,76%

Im Bericht zum 30.06. des Vorjahres waren in der Teilzeitquote sowohl noch die Beschäftigten in der Arbeits- als auch Freizeitphase der Altersteilzeit enthalten. Obwohl diese Beschäftigtengruppen jetzt ausgeschlossen werden konnten, ist eine Teilzeitquote auf gleichbleibendem Niveau zu verzeichnen, so dass eine vermehrte Inanspruchnahme von regulärer Teilzeit anzunehmen ist.

Stammpersonal – Teilzeitbeschäftigte - Verhältnis Männer / Frauen

ohne Beschäftigte in der Arbeitsphase der Altersteilzeit





Entwicklung Personalstatistik Gesamtverwaltung

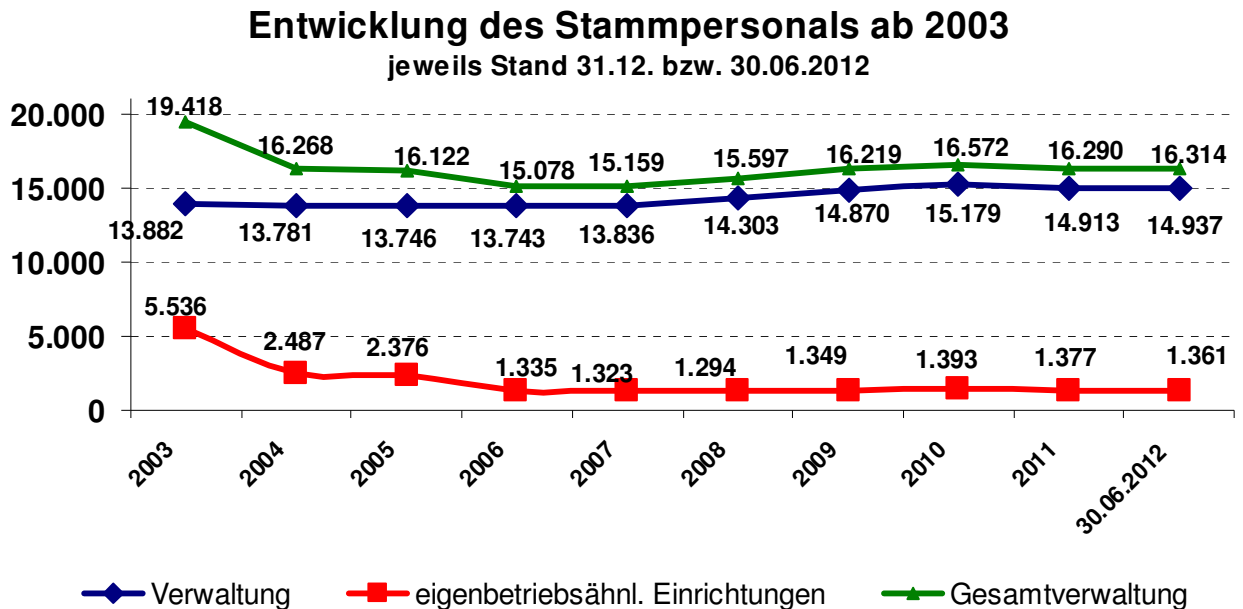
Personen absolut

	Personalbestand 30.06.2011	Personalbestand 31.12.2011	Personalbestand 30.06.2012
Beamte	4.204	4.240	4.241
Beschäftigte (Tarif)	12.027	12.050	12.073
Stammpersonal	16.231	16.290	16.314
Abgeordnete	118	104	103
Honorarkräfte	12	6	6
Anwärter	296	241	204
Auszubildende	299	310	245
Praktikanten / Volontäre	201	175	172
Qualifizierungsmaßnahmen	50	33	40
Bundesfreiwilligendienst	0	26	17
Aktive Beschäftigte	17.207	17.185	17.101
Altersteilzeit (Freizeitphase)	295	297	299
Beurlaubte	997	1.038	1.011
Summe	18.499	18.520	18.411

Im jahresbezogenen Vergleich zum 30.06.2011 ist der Bestand des Stammpersonals in der Gesamtverwaltung um 0,51 Prozent gestiegen. Der Personalbestand aller aktiven Beschäftigten ist um 0,62 % gesunken.

Entwicklung Stamppersonal seit 2003

Personen absolut

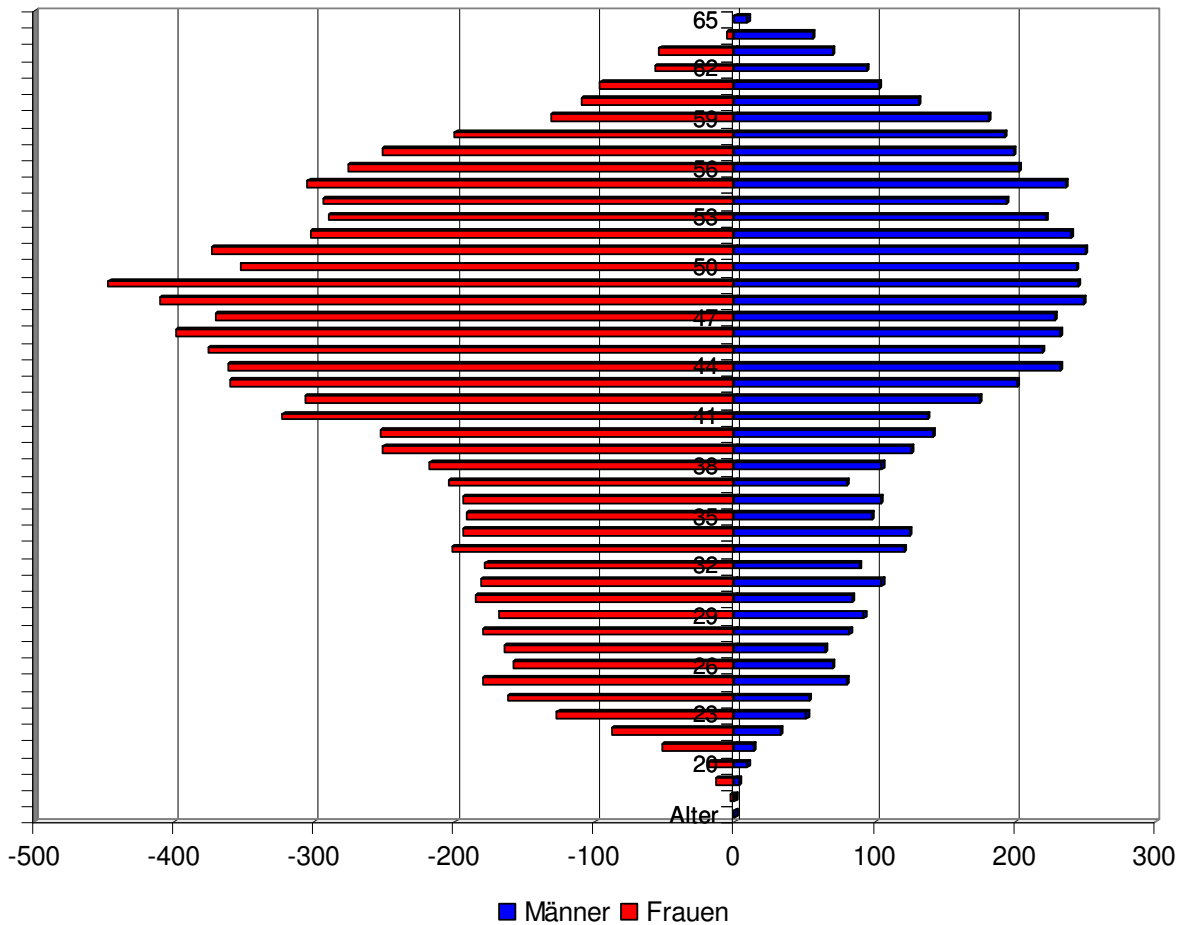


Seit 2011 wird das Stamppersonal ohne die Beschäftigten in der Freistellungsphase der Altersteilzeit ermittelt.

wesentliche Ausgliederungen im dargestellten Zeitraum:

- ab 22.06.2004 KölnTourismus
- ab 29.06.2004 Kliniken
- ab August 2006 Sozialbetriebe Köln

Altersstruktur Stammpersonal

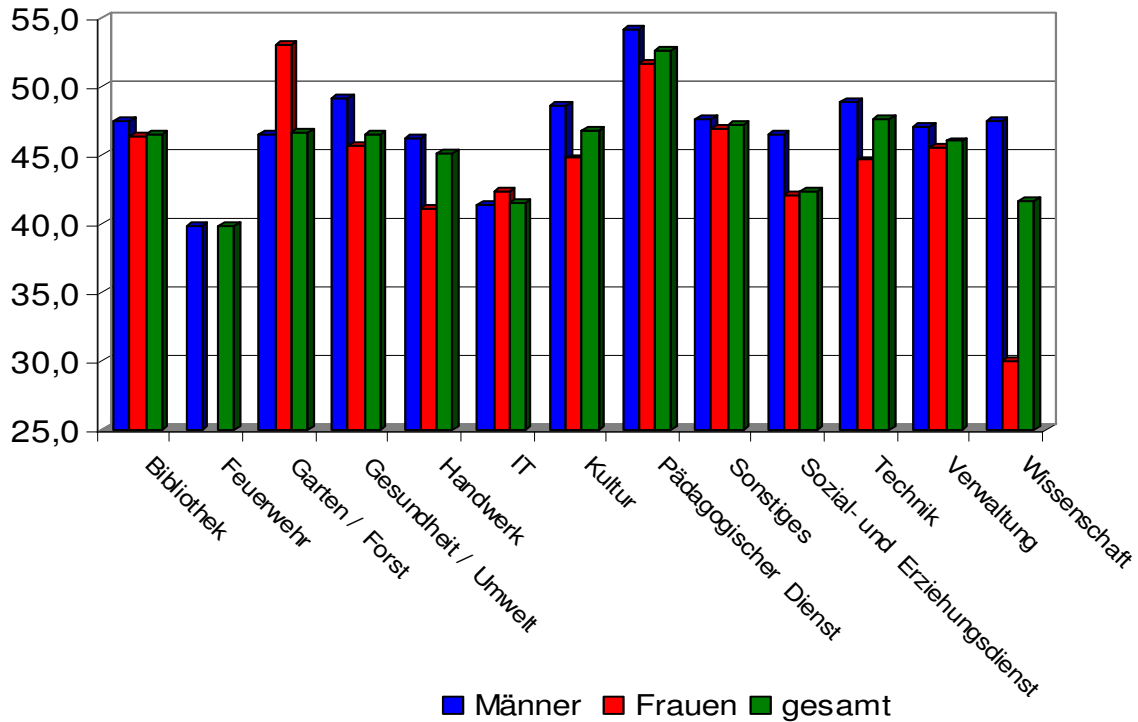


Durchschnittsalter Stammpersonal nach Status und Geschlecht

Das Durchschnittsalter im Stammpersonal der Gesamtverwaltung beträgt 45,0 Jahre und ist damit in den letzten 12 Monaten um 0,2 Jahre gestiegen.

Ø-Alter	Verwaltung			Eigenbetriebsäähnl. Einrichtungen / Sondervermögen			Gesamtverwaltung		
	m	w	gesamt	m	w	gesamt	m	w	gesamt
Stammpersonal	45,9	44,3	44,9	47,0	44,1	45,8	46,1	44,3	45,0
Beamte	44,0	44,3	44,2	50,9	44,6	46,8	44,2	44,3	44,3
Beschäftigte	47,2	44,3	45,2	46,7	44,0	45,6	47,1	44,3	45,0

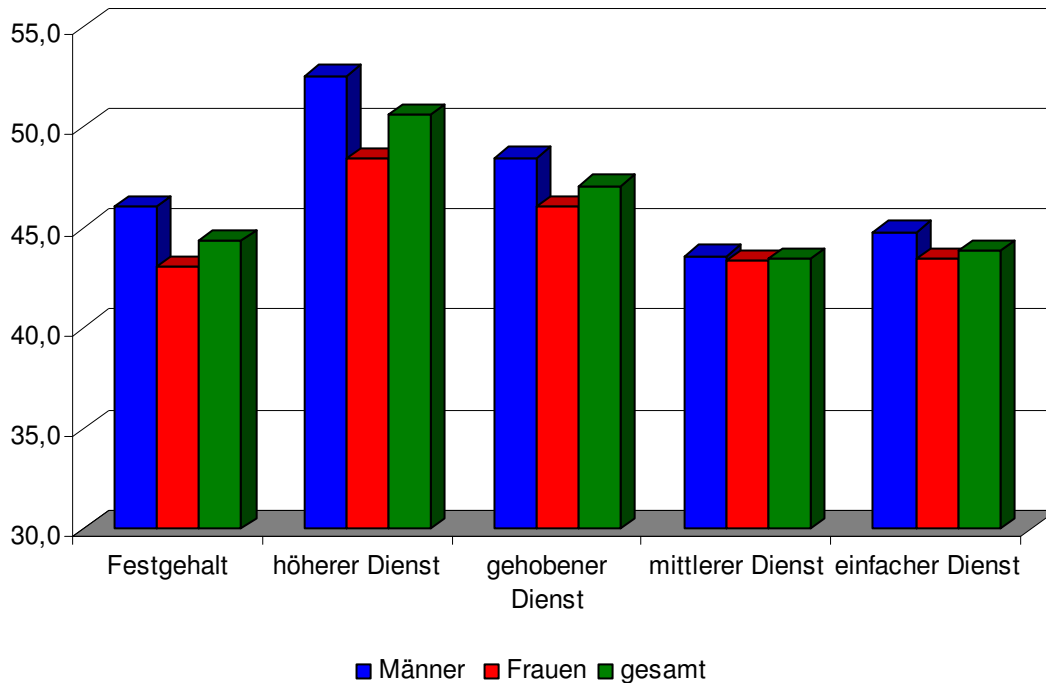
Durchschnittsalter Stammpersonal nach Fachbereichen



Das höchste Durchschnittsalter weist der pädagogische Dienst mit 52,6 Jahren auf. Mit 39,9 Jahren stellen die feuerwehrtechnischen Beamten die jüngste Belegschaft.

Fachbereich	Männer	Frauen	gesamt
Bibliothek	47,4	46,4	46,6
Feuerwehr	39,9	--	39,9
Garten / Forst-Dienst	46,5	53,0	46,6
Gesundheit / Umwelt	49,1	45,6	46,5
Handwerk	46,2	41,1	45,1
IT	41,4	42,3	41,5
Kultur	48,6	44,8	46,7
Pädagogischer Dienst	54,2	51,6	52,6
Sonstiges	47,6	47,0	47,2
Sozial- und Erziehungsdienst	46,5	42,1	42,4
Technik	48,9	44,6	47,6
Verwaltung	47,1	45,5	46,0
Wissenschaft	47,5	30,0	41,7

Durchschnittsalter Stammpersonal nach Laufbahnen



Mit 43,4 Jahren hat der mittlere Dienst die jüngste und der höhere Dienst mit 50,6 Jahren die älteste Belegschaft.

Laufbahn	Männer	Frauen	gesamt
Festgehalt	46,0	43,0	44,3
höherer Dienst	52,6	48,4	50,6
gehobener Dienst	48,5	46,0	47,1
mittlerer Dienst	43,6	43,3	43,4
einfacher Dienst	44,8	43,4	43,8



Demografische Entwicklung - Stammpersonal

Betrachtet man im Stammpersonal die voraussichtlichen Austritte aufgrund Erreichens der Regelaltersgrenze oder der Freizeitphase der Altersteilzeit für die nächsten 20 Jahre ergibt sich in den einzelnen Laufbahnen im Verhältnis zum aktuellen Personalbestand das folgende Bild. Unberücksichtigt bleibt hierbei, ob Mitarbeiterinnen und Mitarbeiter aufgrund eines bestehenden befristeten Beschäftigungsverhältnisses evtl. bereits früher ausscheiden.

Laufbahn	Bestand 30.06.2012	Austritte bis einschl. 2022	Abbau Personal- bestand in %	Austritte bis einschl. 2032	Abbau Personal- bestand in %
Festgehalt	271	59	21,77	118	43,54
höherer Dienst	804	281	34,95	597	71,64
gehobener Dienst	5.258	1.171	22,27	3.059	58,18
mittlerer Dienst	8.263	1.307	15,85	4.059	49,22
einfacher Dienst	1.718	343	19,97	820	47,73
Gesamt	16.314	3.161	19,4	8.632	52,96

Für die Fachbereiche stellt sich die altersbedingte Fluktuation in den nächsten 20 Jahren wie folgt dar:

Fachbereich	Bestand 30.06.2012	Alters- bedingte Austritte bis 2022	Abbau Personalbes- tand in %	Alters- bedingte Austritte bis 2032	Abbau Personalbes- tand in %
Bibliothek	196	62	31,63	122	62,24
Feuerwehr	1.052	208	19,77	578	54,94
Garten / Forst- Dienst	60	14	23,33	31	51,67
Gesundheit / Umwelt	468	97	20,73	268	57,26
Handwerk	1.269	238	18,75	667	52,56
IT	135	17	12,59	55	40,74
Kultur	411	108	26,28	230	55,96
Pädagogischer Dienst	198	95	47,98	166	83,84



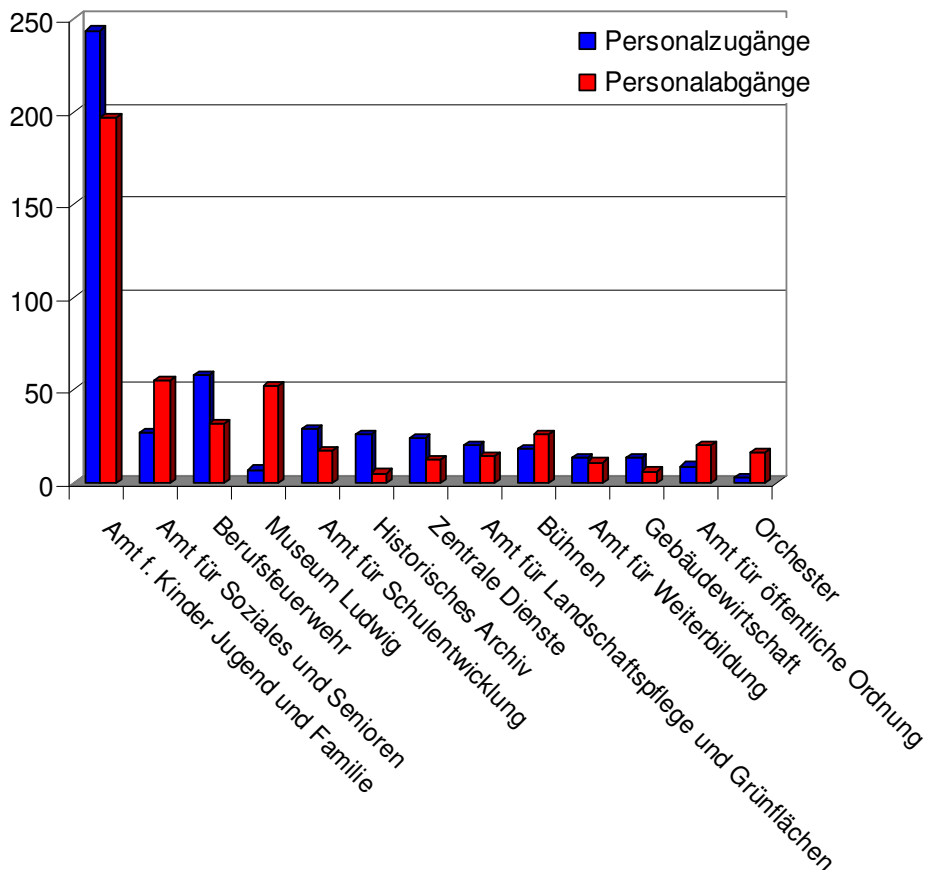
Demografische Entwicklung

Fachbereich	Bestand 31.12.2011	Alters- bedingte Austritte bis 2022	Abbau Personal- bestand In %	Alters- bedingte Austritte bis 2032	Abbau Personal- bestand in %
Sonstiges	1.446	397	27,46	873	60,37
Sozial- und Erziehungsdienst	3.829	576	15,04	1.605	41,92
Technik	1.066	252	23,64	647	60,69
Verwaltung	6.181	1.097	17,79	3.389	54,97
Wissenschaft	3	0	0	1	33,33
Gesamt	16.314	3.161	19,4	8.632	52,96

In den nächsten 10 Jahren scheidet demnach ein Fünftel und in den nächsten 20 Jahren mehr als die Hälfte des aktuellen Stammpersonals in der Gesamtverwaltung aus altersbedingten Gründen aus dem aktiven Dienst der Stadtverwaltung Köln aus.

Stammpersonal - 1. Halbjahr 2012 - Dienststellen mit den höchsten Personalzu- und - abgängen

596 Personalabgängen im Stammpersonal während des 1. Halbjahrs 2012 stehen insgesamt 620 Personalzugänge gegenüber.

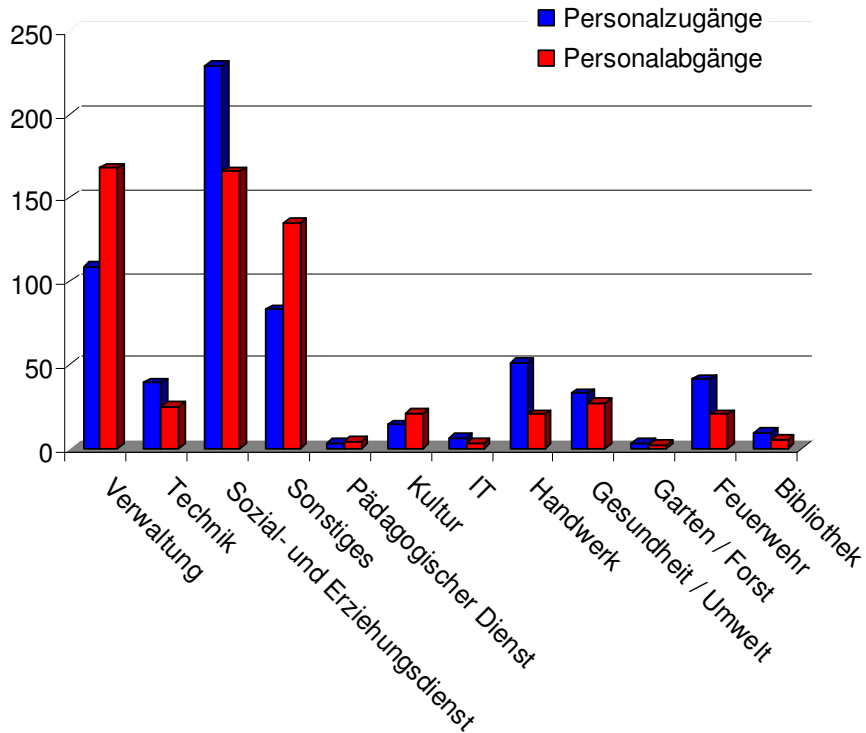


Die mit 244 meisten Einstellungen erfolgten im Bereich der Kindertagesstätten in den Berufen Erzieher/in (103 Personen), Kinderpfleger/in, weiteren Fachkräften sowie hauswirtschaftlichen Ergänzungskräften. Hingegen sind 84 Kräfte beurlaubt worden und 50 Mitarbeiter/innen haben gekündigt.

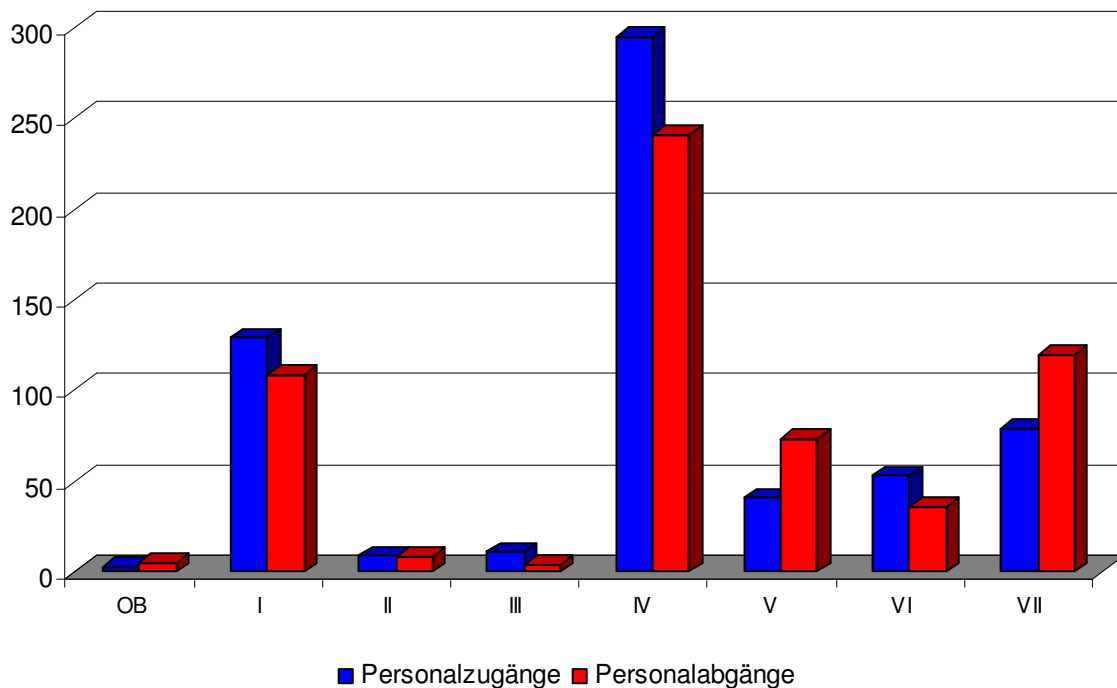
Bei der Berufsfeuerwehr sind insbesondere altersbedingte Austritte im feuerwehrtechnischen Dienst und auslaufende befristete Arbeitsverhältnisse bei den Fachärzten zu verzeichnen gewesen. Zur Kompensation wurden feuerwehrtechnische Mitarbeiter aus der Ausbildung übernommen und zusätzlich Ärzte und Ärztinnen eingestellt.

Im Amt für Soziales und Senioren wurden insbesondere Fachkräfte eingestellt und Rückkehrer/innen aus der Beurlaubung eingesetzt. Austritte sind hier im Rahmen auslaufender Befristungen im Jobcenter zu verzeichnen gewesen.

Stammpersonal - 1. Halbjahr 2012 - Personalzu- und -abgänge in den Fachbereichen



Stammpersonal -1. Halbjahr 2012 - Personalzu- und -abgänge in den Dezernaten



Stammpersonal - 1. Halbjahr 2012 Personalzu- und -abgänge nach Ein- bzw. Austrittsarten

Die Zu- und Abgänge erfolgten aus unterschiedlichen Gründen und mit unterschiedlichen Maßnahmen, die auf der nachfolgenden Seite dargestellt sind

